



# MŠ Korálek

Školní rok 2025/2026

Brožurka pro rodiče

# Kontakty:

## **Adresa:**

Koněvova 100, 417 42 Krupka

## **Telefon:**

Veronika Pavlátová: 608 155 518

Pavlína Svobodová: 725 298 195

p. sekretářka Fiedlerová: 417 861 392

## **E-mail:**

[veronika.pavlatova@bgbzs.cz](mailto:veronika.pavlatova@bgbzs.cz)

[pavlina.svobodova@bgbzs.cz](mailto:pavlina.svobodova@bgbzs.cz)

## **Web:**

[www.bohosudovsky-koralek.cz](http://www.bohosudovsky-koralek.cz)

# Desatero pro rodiče:

## 10 dobrých rad před nástupem do školky

- 1) Mluvte s dítětem o tom, co se ve školce dělá a jaké to tam je
  - můžete využít obrázkovou knihu nebo si popovídat s kamarádem, který už do školky chodí
  - vyhněte se negativním popisům např. „Ve školce budeš muset poslouchat, apod.“
- 2) Zvykejte dítě na odloučení
  - při odchodu např. do kina, řekněte dítěti, že odcházíte, kdo se o něj bude v době vaší nepřítomnosti starat a ujistěte jej, že se vrátíte (potřebuje pocit, že se na vás může spolehnout) chybou je “vyplížit” se tajně z domu - dítě se cítí zrazené a strach z odloučení se jen prohlubuje
  - učte své dítě vydržet po určitou dobu bez vaší přítomnosti v jiném prostředí než doma
- 3) Vedte dítě k samostatnosti, zvláště v hygieně, oblékání a jídle
- 4) Dejte dítěti najevo, že rozumíte jeho případným obavám z nástupu do školky
  - ujistěte dítě, že to určitě zvládne
  - pokud má dítě chodit do školky rádo, musí k ní mít kladný vztah - nikdy proto školkou dítěti nevyhrožujte - např. „Když budeš zlobit, nepůjdeš po obědě. Nechám tě ve školce do večera, apod.“
- 5) Pokud bude dítě plakat, buďte přívětiví, ale rozhodní
  - pokud je dítě první dny plačtivé, je to normální, vždyť prochází velkou změnou. Buďte mu oporou, povzbuzením, ne však lítostiví.
  - rozloučení by se nemělo příliš protahovat
  - buďte hlavní autoritou - nenechte se dítětem manipulovat či vydírat
- 6) Dejte dítěti s sebou něco důvěrného (např. oblíbeného plyšáka)
- 7) Plňte své sliby
  - když řeknete, že přijдете po obědě nebo hned po odpolední svačině, měli byste svůj slib dodržet
- 8) Platí, že zbavit se své úzkosti znamená zbavit dítě jeho úzkosti
  - děti dokáží velmi citlivě poznat projevy strachu u rodičů
  - není-li rodič připraven dát dítě do MŠ, má obavy, přenáší to na své dítě a adaptace je problémová
- 9) Za pobyt ve školce neslibujte dítěti odměny
  - dítě by si mělo ve školce postupně zvykat, chodit do ní rádo (ne za odměnu). Je možné jej po nějaké době odměnit, ale ne podmíněčně. Nejvhodnější je slovní pochvala, podpořit sebevědomí. Vhodná je odměna prožitkem např. návštěva oblíbeného místa, formou oblíbené aktivity.
  - samozřejmě, pokud den ve školce proběhne v pohodě - pochvalte dítě, povzbuďte jej, apod.
- 10) V případě potřeby se poradte s učitelkou o možnostech postupné adaptace dítěte

# *Š čím nám můžete pomáhat?*

- OBLÉKÁNÍ DĚTÍ - nechte vaše děti, ať se snaží oblékat samy
- JÍDLO - 3-5 leté dítě by se mělo najíst samo - snažte se vaše děti nekrmit. Opravujete správné držení lžičky a příboru (ve 3 letech lžíci, cca od 4 let začínáme používat příbor).
- DRŽENÍ TUŽKY - nechte děti doma kreslit nebo malovat, k procvičování vhodného držení tužky nebo pastelky je vhodná trojhranná tužka
- DRŽENÍ NŮŽEK, STŘÍHÁNÍ - nabízejte dětem vystřihování jednoduchých tvarů nebo jen tak stříhejte k procvičování držení nůžek
- ÚKLID HRAČEK, OBLEČENÍ - ve školce by si děti měli uklízet hračky a snažit se porovnat oblečení - vedte k tomu děti i doma.
- SLUŠNÁ SLOVÍČKA - děkuji, prosím, dobrý den a na shledanou - děti tato slova velice málo používají - jděme dětem příkladem

# Organizace:

## **Docházka dítěte do MŠ:**

Provoz MŠ je od 7:00 do 16:00 hodin.

Po předchozí domluvě je možnost využít ranní školní družinu (od 6:00 do 7:00), kde si děti v 7:00 vyzvedne paní učitelka.

Děti přivádějte nejpozději do 8:00 hodin.

Vyzvedávání dětí - po obědě 12:15 - 12:30  
po spaní 14:45 - 16:00

## **Oznámení nepřítomnosti dítěte:**

Zákonný zástupce omlouvá dítě na tentýž den přes aplikaci Twigsee.

## **Uzavření MŠ:**

Mateřská škola je uzavřena v období podzimních, zimních, jarních, velikonočních a letních prázdnin. Docházku do náhradní MŠ si rodiče zajišťují sami.

# Organizace dne v MŠ:

Režimové požadavky dne vycházejí z potřeb dětí a rodičů a jejich individuálních požadavků.

Časové rozvržení denního programu lze chápat jako orientační, učitelka přizpůsobuje denní program potřebám jednotlivého dítěte, ale i celé skupině

- 7:00 - 8:00 doba určená pro příchod dětí do MŠ, spontánní zájmové aktivity
- 8:00 – 10:00 volné činnosti a aktivity dětí řízené učitelkami zaměřené především na volné hry dětí, individuální a zájmovou činnost, zdravotní cvičení, hygiena, svačina, řízené činnosti a aktivity zaměřené na výchovu a vzdělávání podle ŠVP
- 10:00 -11:30 pobyt dětí venku s přihlédnutím aktuálního stavu počasí
- 11:30 -12:15 oběd a osobní hygiena dětí
- 12:15 - 14:15 četba a poslech pohádek, odpočinek dětí respektující rozdílné potřeby dětí, individuální práce s dětmi s nižší potřebou spánku
- 14:15 -16:00 odpolední přesnídávka, volné činnosti a aktivity dětí zaměřené především na hry, zájmové činnosti a pohybové aktivity dětí, přebírání dětí zákonnými zástupci

# Co by mělo dítě zvládat před nástupem do MŠ:

- Znat své jméno, reagovat na oslovení
- Používat toaletu (pleny nejsou přípustné)
- Umět si říci co chce nebo co potřebuje
- Spolupracovat při oblékání a svlékání
- Držet lžící a umět se najíst
- Umět pít z hrnečku / skleničky
- Při jídle sedět u stolu, nepobíhat s jídlem
- Použít kapesník / vysmrkat se
- Umýt si ruce mýdlem, utřít se do ručníku
- Mít základy sociálního chování, nebýt agresivní k ostatním dětem
- Respektovat dospělé, reagovat na pokyny (s ohledem na bezpečnost a ostatní děti)
- Ujít kratší vzdálenost během pobytu venku

# Povinnosti rodičů:

Rodiče jsou povinni přihlásit své dítě k povinném předškolním vzdělávání (od počátku školního roku, který následuje po dni, kdy dítě dosáhne pátého roku věku).

Rodiče jsou povinni nahlásit změny v osobních datech dítěte, změny telefonního spojení na rodiče, změnu zdravotní pojišťovny dítěte apod.

Rodiče jsou povinni hlásit výskyt infekčního onemocnění v rodině a veškeré údaje o zdravotních obtížích dítěte, které by mohly mít vliv na vzdělávání. Zajistit, aby dítě bylo učitelce předáno bez zjevných příznaků onemocnění (kapénková infekce, průjem, zvracení, pedikulóza, teplota...), bez zbytečného odkladu převzít své dítě v případě, že jsou ze strany mateřské školy informováni o jeho zdravotních obtížích

Rodiče předškoláků jsou povinni omlouvat nepřítomnost dítěte a to nejpozději do tří dnů od vzniku nepřítomnosti.

# Organizace šk. roku:

Vyučování začne v pondělí **1. září 2025**

Podzimní prázdniny: **v pondělí 27. 10. a ve středu 29. 10. 2025**

Vánoční prázdniny jsou **od pondělí 22. 12. 2025 do pátku 2. 1. 2026**, vyučování začne **v pondělí 5. 1. 2025**.

Pololetní prázdniny jsou v **pátek 30. ledna 2026**

Jarní prázdniny jsou od **2.3. do 8.3. 2026**.

Velikonoční prázdniny připadnou na **čtvrtek 2. dubna 2026**.

Období školního roku končí ve druhém pololetí **v pátek 26. června 2026**.

Hlavní prázdniny budou trvat **od 27. 6. do 31. 8. 2025**.

Období školního vyučování ve školním roce 2026/2027 začne **v úterý 1. září 2026**.

Státní svátky:

**neděle 28. září 2025**

**úterý 28. října 2025**

**pondělí 17. listopadu 2025**

**středa–pátek 24. – 26. 12. 2025**

**čtvrtek 1. ledna 2026**

**pátek 3. dubna 2026**

**pondělí 6. dubna 2026**

**pátek 1. května 2026**

**pátek 8. května 2026**

Ředitelské volno

pondělí 29. 6. 2026

úterý 30.6.2026

**Zápis do 1. třídy:**

**Sobota 24. února 2026 od 8 hod. podle rozpisu**

# Poplatky a stravování:

Cena úplaty na měsíc je 1 000 Kč.

Poslední - povinný rok předškolní docházky 500 Kč

Cena stravného na jeden den je 57 Kč

(předškoláci od 6 let 59 Kč)

- dopolední svačinka - 13 Kč
- oběd - 31 Kč (děti od 6 let 33 Kč)
- odpolední svačina - 13 Kč

Jídelna mateřské školy je pouze výdejním místem, kam se dováží tepelně zpracované jídlo za přísných hygienických podmínek z jídelny Základní škola a Praktická škola Krupka, Karla Čapka 270.

Stravu odhlašuje a přihlašuje zákonný zástupce sám přes aplikaci Strava.cz (přihlašovací údaje získáte u paní sekretářky Fiedlerové) do 12 hodin den předem nebo do 14 hodin předchozího dne u paní sekretářky osobně či telefonicky.

# Akce MŠ:

V naší mateřské škole klademe velký důraz na spolupráci s rodiči a vytváření podnětného a přátelského prostředí pro děti i jejich rodiny.

Pravidelně pořádáme různé akce, které dětem přinášejí radost a nové zážitky – například tematické besídky, výlety, tvořivé dílny a další společné aktivity.

Seznam akcí na následující měsíc najdete vždy na nástěnce v MŠ.

Důležité akce připomínáme a upřesňujeme prostřednictvím aplikace Twigsee.

(V aplikaci naleznete také fotky z akcí a na konci každého týdne fotky a krátký popis toho, co jsme daný týden zažili)

Během června nás také čeká školka v přírodě, kam bychom rádi tento rok jeli celá třída (během tohoto týdne bude MŠ zavřená).

# Výbava dítěte:

- pohodlné oblečení do třídy
- přezůvky, které si umí dítě samo obout
- náhradní spodní prádlo
- náhradní oblečení (např. na pobyt venku)
- oblečení podle daného počasí (kšiltovka v létě; čepice, rukavice, nákrčník v zimě; dobré jsou i holiny a pláštěnka)
- pyžamo (pokud dítě v MŠ odpočívá) - v pátek si vždy nosí děti domů na vyprání
- hygienické potřeby - zubní kartáček, zubní pastu, hřeben, balení kapesníků (tahací i balíčky), vlhký toaletní papír
- umělohmotný kelímek pro denní pitný režim - označený

Průběžně vše kontrolujte, obměňujte a doplňujte dle potřeby.

**Prosíme o označení či podepsání všech věcí.**

Děti si mohou do školky nosit vlastního plyšáka na spaní.

Hračky, prosíme, nenosit!

Placení stravného a úplaty bezhotovostní  
způsob

- svolením inkasa k našemu běžnému  
účtu č. 5164165349/0800.

Inkaso Stravné + úplata - limit 2 500 Kč (tzn.  
že 2 500 Kč je maximální částka, kterou může  
škola v měsíci inkasovat).

## **Objednávání a odhlašování stravy přes internet:**

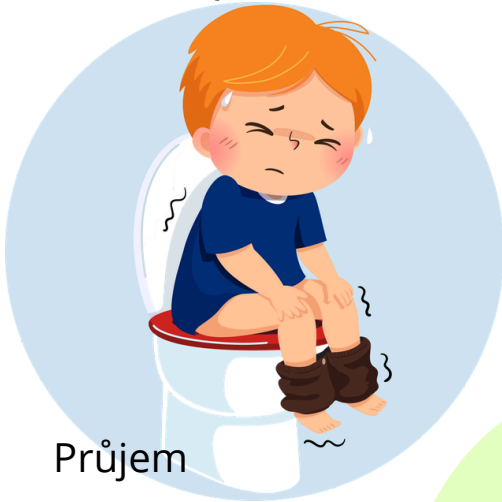
- Přihlášení přes uživatelské jméno pod  
heslem (vydá paní sekretářka Fiedlerová)
- Aktuální informace o vydané stravě
- Aktuální informace o stavu konta
- Další informace získáte u paní sekretářky  
Fiedlerové nebo na stránkách školky ve  
složce Stravování.

# Zdravé dítě v MŠ

- Do mateřské školy patří pouze dítě zcela zdravé, učitelky mají právo, v zájmu zachování zdraví ostatních dětí, děti s nachlazením či jinými infekčními onemocněními do MŠ nepřijmout.
- Učitelky nejsou kompetentní k podávání léků.
- Rodiče jsou povinni hlásit výskyt infekčního onemocnění v rodině, veškeré údaje o zdraví dítěte (v zájmu zdraví ostatních dětí).
- Při výskytu vší je nutné úplné vyčištění hlavy.
- Projeví-li se onemocnění během dne, informuje učitelka neprodleně zákonné zástupce dítěte.

Mateřská škola nemá povinnosti dětem v mateřské škole podávat jakékoliv léky a léčivé přípravky. Pedagogický pracovník podle § 2 zákona č. 372/2011 Sb., o zdravotních službách a podmínkách jejich poskytování (zákon o zdravotních službách), ve znění pozdějších předpisů, nemůže podávat léky, protože není zdravotnickým pracovníkem, který má k tomu oprávnění.

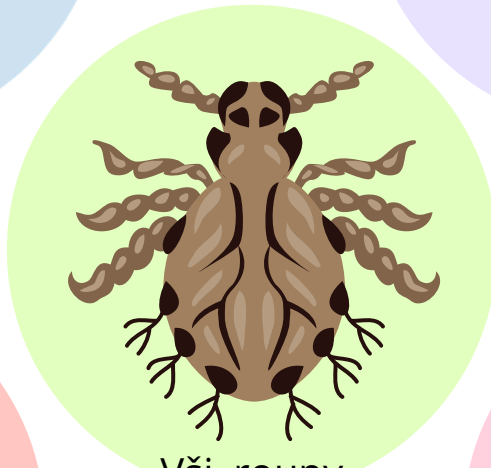
# Kdy **NEVODIT** dítě do školky



Průjem



Neštovice,  
spála, impetigo



Vši, roupy



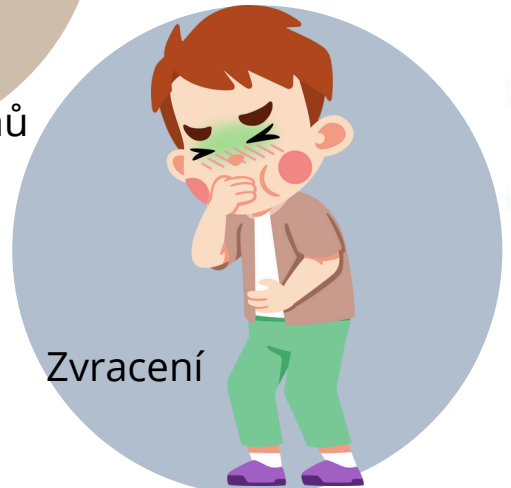
Vlhký/suchý  
kašel



Oční infekce



Teplota 37 stupňů  
a více



Zvracení



"Bílá" či "zelená"  
rýma